

Wadudu mahasimu kama njia ya kudhibiti wadudu waharibifu

Agrisys Tanzania

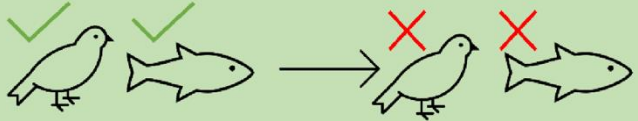


MAHASIMU

Kupunguza idadi ya wadudu waharibifu huongeza mavuno. Wadudu waharibifu huweza kudhibitiwa kwa kutumia viuwatilifu; hata hivyo, viuwatilifu ni ghali na huharibu mazingira.

Madhara ya viuwatilifu

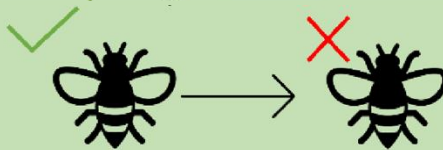
Vifo vya samaki na ndeg



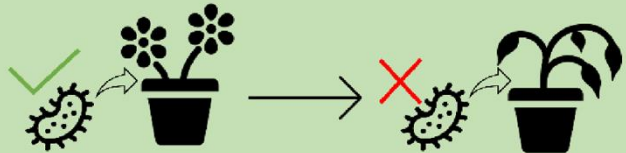
Ni hatari kwa afya ya binadamu



Vifo vya viumbe mahasimu na wachavushaji



Kupoteza vijidudu muhimu vya udongo



Uchafuzi wa njia za maji



Ni vema kutumia viuwatilifu kwa uangalifu kuzuia madhara hayo. Chagua kutumia viuwatilifu vya asili badala ya viuwatilifu vya viwandani vyenye kemikali, na hakikisha una uelewa wa kutosha wa namna ya kutumia viuwatilifu hivyo kabla ya kuanza kuvitumia. Chagua viuwatilifu vilivyo katika hali ya kimiminika au chenga kwani ni rahisi kudhibitiwa vizuri zaidi kuliko viuwatilifu vya unga. Epuka kutumia viuwatilifu vyenye sumu kali na tumia mara chache.

Kuvutia mahasimu

Kwanini tunahitaji kuwavutia mahasimu wa wadudu?

Mahasimu wa wadudu wanakula wadudu waharibifu, na ni njia bora ya asili ya kudhibiti wadudu waharibifu badala ya kutumia viuwatilifu.

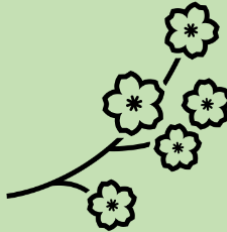
Tunawezaje kuwavutia mahasimu wa wadudu?

Tengeneza makazi mengi zaidi ya viumbe yasiyo na mazao. (kama vile misitu).



Hii itatengeneza makazi ya mahasimu na kuwavutia kuja kwenye eneo hilo.

Panda zaidi mimea inayotoa mauwa.



Mahasimu pia wanakula nta na chavuo hivyo watavutiwa kuja kwenye eneo hilo.

Punguza matumizi ya viuwatilifu au kemikali.



Mahasimu pia wanapendelea kwenda maeneo yenye wadudu waharibifu ili waweze kuwala wadudu hao.

Mdudu mabawa angavu wa kijani (Chrysopidae family)

Sifa:

- Tumbo la kijani mpauko
- Mabawa marefu na angavu kama chandarua
- Wana macho ya kung'aa yanayowafanya waitwe wadudu wenye macho ya dhahabu.



Wanakula:

- Viwavi wa vidukari wa pamba
- Vidukari
- Inzi weupe
- Viwavi
- Viwavi wa mbawakawa

Namna ya kuwavutia:

Spishi hizi hupendelea mazao ya miti na vichaka, pia hupenda mimea inayotoa mauwa kama *buckwheat* na alizeti ambayo pia hutoa nta na chavua kwa ajili ya chakula.



Wadudu mabawa angavu wa kijani hutoa harufu wanapoguswa kama njia ya kujilinda. Huweka mayai yao juu ya vitu kama nywele ndefu zilizonyooka, kuzuia mayai hayo kuliwa na wenzao kabla ya kuanguliwa.

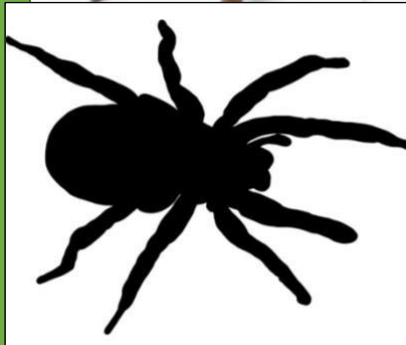
Buibui mbwa mwitu (Lycosidae family)

Sifa:

- Kahawia iliyokolea na mwili wa manyoya nyoya na miguu mirefu
- Safu 3 za macho (chini manne, katikati mawili na juu miwili)
- Watawala, wana taya imara

Wanakula wadudu wengi waharibifu kama:

- Wadudu wafyonza utomvu
- Nondo vipekecha shina
- *Planthoppers* (panzi)



Ukubwa halisi

Namna ya kuwavutia:

Spishi hizi hupenda kujificha chini ya mawe, magogo na majani. Kutengeneza makazi yasiyo na mimea huvutia spishi hizi na kuzuia matumizi ya viuwatilifu.

Buibui mbw mwitu wamepewa jina hilo kutokana na tabia yao ya kuendea na kukamata mawindo yao kwa haraka kama mbwa mwitu. Hawatengenezi utando, ila hutengeneza mashimo ardhini. Wanakua na nguvu zaidi usiku au wakati wa mawingu. Huuma watu, lakini hawana sumu.

Nyigu vimelea (Braconidae family)

Sifa:

- Wepesi na rangi nyeusi
- Wana mabawa, wakati mwingine yana madoa au mistari
- Wa kike wana kiungo cha kipekee kirefu cha kutagia mayai



ukubwa halisi



Wanakula wadudu waharibifu kama:

- Vipekecha shina
- Vidukari weusi
- Mayai ya wadudu wafyonza utomvu

Jambo la kufurahisha:

Nyigu wengi ni wachavushaji.

Nyigu vimelea wa kike hutaga mayai ndani ya viwavi au mayai ya kiumbe mwingine, na viwavi wao hubakia ndani ya kiumbe mwenyeji wao, wakila majimaji na ogani. Kiumbe mwenyeji hufa taratibu kuliko Angevamiwa na mahasimu wengine, hata hivyo vimelea huongezeka kwa haraka zaidi kuliko mahasimu wao na kuwafanya wawe imara.

Namna ya kuwavutia:

Zuia viuwatilifu kadri iwezekanavyo kwani vina sumu inayoua spishi hizi pamoja na wadudu waharibifu. Upandaji wa aina mbalimbali za mauwa utavutia spishi hizi kwani hutegemea nta.

Buibui aina ya Orb Weaver (*Isoxya tabulate*)



Ukubwa halisi

Urefu mm5-6 na tumbo kama sanduku la rangi ya chungwa/ manjano inayong'aa, miguu ya kahawia iliyokolea na safu 2 zenye macho 4. Wanakula wadudu waharibifu kama wafyonza utomvu, *planthoppers* (jamii ya panzi), nzi, na wakati mwingine vipepeo na panzi. Wakati mwingine huuma lakini hawana sumu.

Mdudu kibibi (*Cheilomenes lunata*)



Ukubwa halisi

Urefu wa mm1.3-10, rangi nyeusi na madoa ya manjano au rangi ya chungwa au rangi ya chungwa au manjano na madoa meusi.

Wanakula wadudu waharibifu wafyonza utomvu kama vidukari, vidukari-sufu na *Planthoppers* (jamii ya panzi). Baadhi hula mimea, hivyo ni mahasimu lakini pia wadudu waharibifu.

Buibui aina ya Lynx (Oxyopidae family)



Ukubwa halisi

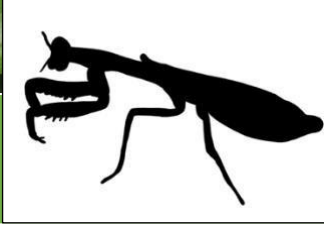
Makadirio ya ukubwa wa mm12-22 na wana rangi mbalimbali, kama kijani, rangi ya chungwa, kahawia, na nyeusi. Macho yamepangiliwa kwenye pembe sita na tumbo lililochongoka.

Mara nyingi hula nondo kama vipekecha shina na hawatengenezi utando, bali hujificha wasionekane na mawindo yao mpaka umbali wanapoweza kuwashambulia.

Vivunjajungu (Mantidae family)



Saizi halisi



Hawaonekani kwa haraka kutokana na rangi zao mbalimbali kuendana na mazingira. Wana miguu mikubwa ya mbele yenye miiba kwa ndani na hutumika kukamatia mawindo yao.

Wanakula aina nyingi za wadudu ikiwemo wadudu wa aina yao.

Mdudu koleo (Forficulidae family)



Ukubwa halisi



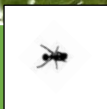
Wana mm 5-50, rangi nyeusi au kahawia, wana jozi ya viungo kama koleo nyuma na hutumika kujilinda.

Wanakaa kwenye udongo na wanakula viwavi wa vipekecha shina na viwavi wa leafhoppers (jamii ya panzi).

Mdudu majimoto (*Solenopsis punctaticeps*)



Ukubwa halisi



Ana ukubwa wa mm 1-5 na rangi mbalimbali kama nyekundu, manjano, kahawia na nyeusi. Huwasiliana kwa njia ya kutoa kemikali na sauti za mgongano wa kiungo kimoja na kingine mwilini.

Wanakula wadudu wengi wanaowapata kama blackbugs (wadudu wadogo weusi). Ni wakali na huweza kupambana na wadudu mbalimbali.

Taarifa ya mradi wa AGRISYS Tanzania

AGRISYS Tanzania ni mradi unaotafiti faida za kibiolojia na za ustawi wa binadamu zinazotokana na kilimo msitu katika madhari ya kitropiki. Hushughulika katika:

1. Kutambua faida za msingi za kilimo msitu;
2. Kutambua umuhimu wa mandhari ya kilimo msitu katika kilimo;
3. Kutafiti mbinu bora za kilimo na uhusiano wake katika ustawi wa maisha ya binadamu.



Wasiliana nasi kwa:
agrisystanzania@gmail.com



CONSERVATION. RESTORATION. EDUCATION.

